

# RAPPORT ANNUEL SUR LE PRIX ET LA QUALITÉ DU SERVICE EAU POTABLE



*Chantier création d'un réservoir  
Ambeille - Collioure*



## EXERCICE 2022

## Table des matières

<u>Note liminaire.....</u>	<u>2</u>
<u>Caractérisation technique du service eau potable.....</u>	<u>3</u>
Description générale .....	3
Structure et mode de gestion du service .....	3
Moyens humains.....	5
Population desservie .....	5
Nombre d'abonnements.....	5
Le réseau de distribution d'eau potable .....	6
Nature des ressources en eau.....	7
Volumes vendus au cours de l'exercice.....	13
<u>Tarification de l'eau et recettes du service.....</u>	<u>17</u>
Modalités de tarification .....	17
Prix du service .....	17
Facture d'eau type (120 m <sup>3</sup> ) et variations.....	20
Recettes d'exploitation du service.....	25
Répartition des volumes par unité de distribution et taux d'impayés.....	26
<u>Indicateurs de performances.....</u>	<u>27</u>
Qualité de l'eau en distribution.....	27
Indice de connaissance et de gestion patrimoniale des réseaux d'eau potable .....	27
Réseau de distribution .....	28
Taux moyen de renouvellement des réseaux d'eau potable.....	28
Indice d'avancement de la protection de la ressource en eau.....	29
Branchements en plomb.....	30
Les usagers et le service .....	30
<u>Financement des investissements .....</u>	<u>31</u>
Montants financiers des travaux engagés.....	31
En-cours de la dette et montant des amortissements .....	31
Abandons de créances ou versements à un fonds de solidarité .....	32
Programme pluriannuel de travaux .....	33
<u>Annexe : Note d'information de l'Agence de l'Eau Rhône Méditerranée et Corse .....</u>	<u>34</u>

## Note liminaire

Le présent rapport relatif au service public de l'eau potable est élaboré en application de la loi n°95-101 du 2 février 1995 dite loi "Barnier" relative au renforcement de la protection de l'environnement, qui a instauré une information détaillée sur le prix et la qualité des services publics de l'eau potable et de l'assainissement.

Le Président de l'établissement public de coopération intercommunale (EPCI) doit donc présenter à son assemblée délibérante, pour adoption, un ou plusieurs rapports, conformément à l'article L2224-5 du Code Général des Collectivités Territoriales. Ces rapports sont ensuite adressés à chaque commune afin d'être présentés au conseil municipal et mis à disposition du public.

Destinés à l'information de l'utilisateur et à la transparence dans la gestion des services publics, ces documents comprennent l'ensemble des indicateurs techniques et financiers du service public de l'eau potable établis selon les dispositions fixées par le décret n°95-635 du 6 mai 1995, ainsi que l'arrêté et le décret du 2 mai 2007.

# Caractérisation technique du service eau potable

## Description générale

La Communauté de Communes Albères Côte Vermeille Illibérés (CC ACVI) regroupe 15 communes : Argelès-sur-Mer, Bages, Banyuls-sur-Mer, Cerbère, Collioure, Elne, Laroque-des-Albères, Montesquieu-des-Albères, Ortaffa, Palau-del-Vidre, Port-Vendres, Saint-André, Saint-Génis-des-Fontaines, Sorède, Villelongue-del-Monts, et représente une population de 56 000 habitants environ.

Une permanence est disponible pour les abonnés du service eau potable au siège de la CC ACVI à Argelès-sur-Mer, situé 3 impasse de Charlemagne, par téléphone au 04.68.81.63.77 ou par mail ([serviceclient@cc-acvi.com](mailto:serviceclient@cc-acvi.com)).

Le service d'astreinte de la Régie des Eaux permet de répondre à toutes les urgences 7j/7 et 24h/24 (tél : 04.68.81.63.77 ou 04.68.95.21.95).

## Structure et mode de gestion du service

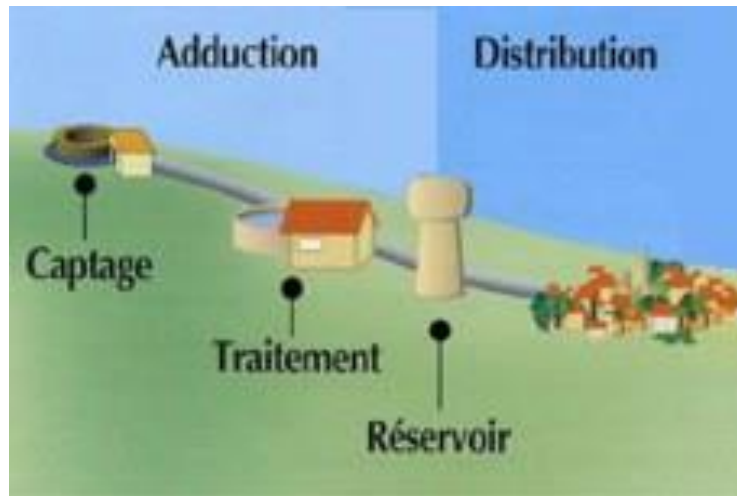
Le service eau potable a pour missions la production, le traitement, le transport, le stockage et la distribution d'eau potable, ainsi que la relation à la clientèle.

Ces missions sont exercées en régie sur l'ensemble du territoire. La Régie assure en effet elle-même l'exploitation du service, dont elle prend en charge l'ensemble de l'investissement et du fonctionnement.

Autorité territoriale	Communes concernées	Date début de contrat	Mode de gestion	Gestionnaire précédent
CDC	Argelès-sur-Mer	2002	Régie	Véolia
	Montesquieu-des-Albères	2002		Régie municipale
	Laroque-des-Albères Palau-del-Vidre Saint-André Saint-Génis-des-Fontaines Sorède Villelongue-dels-Monts	2006		Véolia
	Banyuls-sur-Mer Cerbère Collioure Port-Vendres	2010		Véolia
	Elne	2014		Régie municipale
	Ortaffa	2014		Saur
	Bages	2017		Saur

Depuis le 1<sup>er</sup> janvier 2015, la compétence production (captage de l'eau, adduction, traitement) est assurée par la CC ACVI, suite à la dissolution du Syndicat Mixte de Production d'Eau Potable du Tech Aval (S.M.P.E.P.T.A.).

Le service production de la Régie n'a pas d'abonné, il alimente en eau les différentes unités de distribution (ci-après désignées par « UDI »), qui sont les unités chargées de fournir l'eau potable aux abonnés, comme indiqué dans le schéma ci-dessous.



Le tableau ci-dessous détaille les unités de distribution affiliées à la CC ACVI.

<b>UDI</b>	<b>Communes desservies par l'UDI</b>
UDI ARGELÈS-SUR-MER	Argelès-sur-Mer
UDI BAGES	Bages
UDI BASSE-PLAINE DU TECH	Laroque-des-Albères Palau-del-Vidre Saint-André Saint-Génis-des-Fontaines Sorède Villelongue-dels-Monts
UDI CÔTE VERMEILLE	Banyuls-sur-Mer Cerbère Collioure Port-Vendres
UDI ELNE	Elne
UDI MONTESQUIEU-DES-ALBÈRES	Montesquieu-des-Albères
UDI ORTAFFA	Ortaffa

## Moyens humains

La Régie des Eaux est composée de 39 équivalents temps plein (incluant les temps de travail des services administratifs affectés au service de l'eau potable) ainsi qu'1 saisonnier en période de relève. Ils assurent l'entretien, le fonctionnement du réseau, des usines de traitement, du laboratoire d'analyses et du service clientèle.

## Population desservie

	Population	Nb d'habitants temporaires	Nb d'habitants desservis
UDI ARGELÈS-SUR-MER	10 844	100 000	110 844
UDI BAGES	4 507	300	4 807
UDI BASSE PLAINE DU TECH	17 007	7 100	24 107
UDI CÔTE VERMEILLE	12 654	31 000	43 654
UDI ELNE	9 518	800	10 318
UDI MONTESQUIEU-DES-ALBÈRES	1 273	400	1 673
UDI ORTAFFA	1 722	200	1 922
<b>TOTAL</b>	<b>57 525</b>	<b>139 800</b>	<b>197 325</b>

\* Chiffres extraits du recensement général des populations légales de 2019 publiés par l'INSEE.

## Nombre d'abonnements

	Nb d'abonnements domestiques	Nb d'abonnements non domestiques (industrie, etc.)	Nb communes alimentées
UDI ARGELÈS-SUR-MER	9 175	0	1
UDI BAGES	2 429	0	1
UDI BASSE PLAINE DU TECH	10 868	0	6
UDI CÔTE VERMEILLE	11 606	0	5
UDI ELNE	4 628	0	1
UDI MONTESQUIEU-DES-ALBÈRES	891	4	1
UDI ORTAFFA	1 001	0	1
<b>TOTAL</b>	<b>40 598</b>	<b>4</b>	<b>-</b>

**NB :** Les abonnés domestiques et assimilés sont ceux redevables à l'Agence de l'Eau Rhône Méditerranée Corse (AERMC) au titre de la pollution de l'eau d'origine domestique, en application de l'article L213-10-3 du Code de l'environnement.

## Le réseau de distribution d'eau potable

La valeur du linéaire de réseau de desserte est issue des données du Système d'Information Géographique (S.I.G.) de la CC ACVI, arrêtées au 31 décembre 2022.

Le linéaire du réseau de canalisations du service public de distribution d'eau potable détaillé par commune et par secteur d'UDI dans les tableaux ci-dessous :

Communes	Linéaire de réseau (km)
ARGELÈS-SUR-MER	158,58
BAGES	28,27
BANYULS-SUR-MER	54,45
CERBÈRE	18,56
COLLIOURE	39,92
ELNE	64,20
LAROQUE-DES-ALBÈRES	46,77
MONTESQUIEU-DES-ALBÈRES	31,28
ORTAFFA	15,24
PALAU-DEL-VIDRE	20,85
PORT-VENDRES	34,66
SAINT-ANDRÉ	25,43
SAINT-GÉNIS-DES-FONTAINES	32,24
SORÈDE	37,03
VILLELONGUE-DELS-MONTS	19,13
<b>TOTAL</b>	<b>626,606</b>



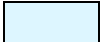
Secteur	Linéaire de réseau (km)
UDI ARGELÈS SUR MER	158,58
UDI BAGES	28,27
UDI BASSE-PLAINE-DU-TECH	181,45
UDI CÔTE VERMEILLE	147,59
UDI ELNE	64,20
UDI MONTESQUIEU-DES-ALBÈRES	31,28
UDI ORTAFFA	15,24
<b>TOTAL</b>	<b>626,61</b>

## Nature des ressources en eau

### ✓ *Unité de production globale*

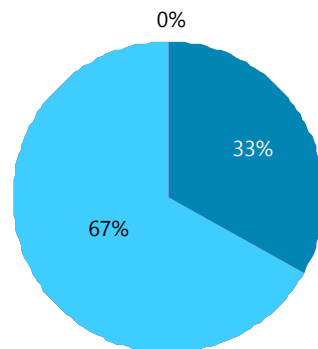
Les tableaux ci-après détaillent la production globale comparée à celle de 2021. Le premier constitue un bilan comparatif de la production globale par profondeur de prélèvement, et le second détaille les résultats par site.

Légende des tableaux de cette section :

	Prélèvement en nappe souterraine profonde
	Prélèvement en nappe souterraine superficielle
	Autre

Profondeur de la nappe souterraine	Production 2021 (en m <sup>3</sup> )	Production 2022 (en m <sup>3</sup> )	Variation
<b>Pliocène</b> (nappe souterraine profonde)	1 931 002	2 230 905	15,3%
<b>Quaternaire</b> (nappe souterraine superficielle)	4 433 432	4 447 229	0,31%
<b>Autre</b>	0	0	0,00%
<b>TOTAL</b>	<b>6 364 434</b>	<b>6 678 134</b>	4,93%

### Production 2022



■ Pliocène ■ Quaternaire ■ Autre



Désignation	Capacité de production [m³/j]	Production 2021 [m³]	Production 2022 [m³]	Variation
<b>F1</b> <b>Font d'en Barere</b> <b>MONTECOT</b>	2 500	<b>227 670</b>	<b>167 434</b>	-26,46%
<b>F2</b> <b>La fabregue</b> <b>MONTECOT</b>	2 000	<b>179 324</b>	<b>241 092</b>	34,44%
<b>F3</b> <b>La Vignasse</b> <b>MONTECOT</b>	1 800	<b>210 852</b>	<b>249 001</b>	18,09%
<b>F4</b> <b>Salobre</b> <b>MONTECOT</b>	1 900	<b>140 378</b>	<b>260 312</b>	85,44%
<b>F5</b> <b>Aygal</b> <b>MONTECOT</b>	1 700	<b>198 036</b>	<b>224 482</b>	13,35%
<b>FM</b> <b>MONTECOT</b>	2 500	<b>252 677</b>	<b>344 673</b>	36,41%
<b>P2</b> <b>ELNE</b>	4200	<b>436 068</b>	<b>424 841</b>	-2,57%
<b>P3</b> <b>Pla de la Barque</b> <b>ELNE</b>	2400	<b>61 319</b>	<b>114 294</b>	+86,39%
<b>F1</b> <b>Mas Aragon</b> <b>ELNE</b>	4800	<b>416 395</b>	<b>510 045</b>	22,49%
<b>F2</b> <b>Mas Aragon</b> <b>ELNE</b>	3600	<b>62 723</b>	<b>98 499</b>	57,04%
<b>Drain</b> <b>Pont du Tech</b> <b>ARGELÈS-SUR-MER</b>	8600	<b>870 032</b>	<b>679 920</b>	-21,85%
<b>Forage</b> <b>Val Auger</b> <b>BANYULS-SUR-MER</b>	2400	<b>131 910</b>	<b>310 287</b>	135,23%
<b>Sources</b> <b>Cassagnes et</b> <b>Vernèdes</b> <b>ARGELÈS-SUR-MER</b>	/	<b>2 961</b>	<b>1 982</b>	-33,06%

<b>Puits Négade LATOUR-BAS-ELNE</b>	9200	<b>1 280 576</b>	<b>1 201 143</b>	-6,20%
<b>Forage Négade LATOUR-BAS-ELNE</b>		<b>230 189</b>	<b>217 697</b>	-5,43%
<b>Source Sabirou ST-GÉNIS-DES- FONTAINES</b>	1800	<b>325 753</b>	<b>285 022</b>	-12,50%
<b>Puits &amp; Forage Trompettes Hautes MONTESQUIEU-DES- ALBÈRES</b>	1640	<b>128 011</b>	<b>138 528</b>	8,22%
<b>Forages F1 Salita BROUILLA</b>	4800	<b>269 251</b>	<b>270 186</b>	0,35%
<b>Forages F2 Salita BROUILLA</b>		<b>312 608</b>	<b>341 405</b>	9,21%
<b>Forages P3 Salita BROUILLA</b>		<b>244 452</b>	<b>269 087</b>	10,08%
<b>Forage El Raig LAVAIL</b>	/	<b>15 415</b>	<b>14 783</b>	-4,10%
<b>Forage Pompidor ORTAFFA</b>	200	<b>38 750</b>	<b>2 217</b>	-94,28%
<b>F1 Bis Cave Coopérative BAGES</b>	1200	<b>271 298</b>	<b>259 777</b>	-4,25%
<b>F2 Millerols BAGES</b>	1200	<b>57 786</b>	<b>51 427</b>	-11,00%
<b>TOTAL GÉNÉRAL</b>		<b>6 303 171</b>	<b>6 678 134</b>	4,93%

✓ *UDI Argelès-sur-Mer*

Les ressources qui alimentent la commune d'Argelès-sur-Mer sont les suivantes :

Désignation	Capacité de production [m <sup>3</sup> /j]	Production 2021 [m <sup>3</sup> ]	Production 2022 [m <sup>3</sup> ]	Variation
<b>Puits Négade LATOUR-BAS-ELNE</b>	700	1 280 576	1 201 143	-6,20%
<b>Forage Négade LATOUR-BAS-ELNE</b>	1 400	230 189	217 697	-5,43%
<b>PONT DU TECH 2</b> <i>Bâche de reprise</i>	5 700	423 125	721 784	+70,58%
<b>Compteur du RAVANER (Intercom Côte Vermeille)</b> <i>Interconnexion</i>	-	58 197	73 784	+25,76%
<b>TOTAL</b>	<b>14 900</b>	<b>1 992 087</b>	<b>2 213 813</b>	<b>+11,13%</b>

✓ *UDI Bages*

Les ressources qui alimentent en eau la commune de Bages sont les suivantes :

Désignation	Capacité de production [m <sup>3</sup> /j]	Production 2021 [m <sup>3</sup> ]	Production 2022 [m <sup>3</sup> ]	Variation
<b>FORAGE F1Bis</b> <i>Cave Coopérative</i>	1 200	271 298	<b>259 777</b>	-4,25%
<b>FORAGE F2</b> <i>MILLEROLLES</i>	1 200	57 786	<b>51 427</b>	-11,00%
<b>TOTAL</b>	<b>2 400</b>	<b>329 084</b>	<b>311 204</b>	<b>-5,43%</b>

✓ *UDI Basse-Plaine-du-Tech*

Les ressources qui alimentent en eau les communes de cette UDI sont les suivantes :

Désignation	Capacité de production [m <sup>3</sup> /j]	Production 2021 [m <sup>3</sup> ]	Production 2022 [m <sup>3</sup> ]	Variation
<b>Forages F1 Salita BROUILLA</b>	4 800	269 251	<b>270 186</b>	+0,35%
<b>Forages F2 Salita BROUILLA</b>		312 608	<b>341 405</b>	+9,21%
<b>Forages P3 Salita BROUILLA</b>		244 452	<b>269 087</b>	+10,08%

<b>Source Sabirou St-GÉNIS-DES-FONTAINES</b>	1 800	325 753	<b>285 022</b>	-12,50%
<b>Forage LAVAIL « El Raig »</b>	/	15 415	<b>14 783</b>	-4,10%
<b>Réservoir du Grand Bosc ELNE Station de refoulement</b>	5 000	247 779	<b>354 208</b>	<b>+42,95%</b>
<b>TOTAL</b>	11 600	1 415 258	<b>1 534 671</b>	<b>+8,44%</b>

NB : Une demande de Déclaration d'Utilité Publique est en cours pour le forage Lavail « El Raig ».

✓ *UDI Côte Vermeille*

Les ressources qui alimentent en eau les communes de cette UDI sont les suivantes :

Désignation	Capacité de production [m³/j]	Production 2021 [m³]	Production 2022 [m³]	Variation
<b>P2 ELNE</b>	4 200	<b>436 068</b>	<b>424 841</b>	<b>-2,57%</b>
<b>Compteur Gran Bosc vers Pont du Tech situé au P2 ELNE* Interconnexion</b>	/	<b>0</b>	<b>0</b>	<b>0%</b>
<b>P3 « Pla de la Barque » ELNE</b>	2 400	<b>61 319</b>	<b>114 294</b>	<b>+86,39%</b>
<b>F1 Mas Aragon – ELNE</b>	4 800	<b>416 395</b>	<b>510 045</b>	<b>+22,14%</b>
<b>F2 Mas Aragon – ELNE</b>	3 600	<b>62 723</b>	<b>98 499</b>	<b>+57,04%</b>
<b>Compteur Gran Bosc vers Pont du Tech situé au Mas Aragon ELNE* Interconnexion</b>	/	<b>7 963</b>	<b>93 842</b>	<b>+1078,48%</b>
<b>Surpresseur des Criques de Porteils ARGELÈS-SUR-MER</b>	/	<b>29</b>	<b>39</b>	<b>+34,48%</b>
<b>Drain du Pont du Tech ARGELÈS-SUR-MER</b>	8 600	<b>870 032</b>	<b>679 920</b>	<b>-21,85%</b>
<b>Forage du Val Auger BANYULS-SUR-MER**</b>	2 400	<b>131 910</b>	<b>310 287</b>	<b>+135,23%</b>
<b>Sources Cassagnes et Vernèdes ARGELÈS-SUR-MER</b>	/	<b>2 961</b>	<b>1 982</b>	<b>-33,06%</b>
<b>Depuis distribution Ambeille via Ravaner** Interconnexion</b>	/	<b>- 58 197</b>	<b>- 73 190</b>	<b>+25,8%</b>
<b>PONT DU TECH 2 (ex-SMPEPTA)*** Bâche de reprise</b>	5 700	<b>- 423 125</b>	<b>- 721 784</b>	<b>+70,6%</b>
<b>TOTAL</b>		<b>1 508 078</b>	<b>1 138 775</b>	<b>-4,6%</b>

\* Volume importé

\*\* Utilisation saisonnière

\*\*\* Volume exporté vers Argelès-sur-Mer

✓ *UDI Elne*

La commune d'Elne est alimentée depuis le réservoir du Gran Bosc, par les forages du Pliocène F1 « Foun d'en Barrere », F2 « Mas La Fabrègue », F3 « La Vignasse », F4 « Salobre », F5 « Aygual », et FM « Montescot ».

Nature	Désignation	Observations	Capacité de production [m³/j]	Production 2021 [m³]	Production 2022 [m³]	Variation
Prélèvement en nappe souterraine	Connexion au réseau PRODUCTION	Compteur Général Commune d'ELNE	NM	722 858	787 338	+8,92%

✓ *UDI Montesquieu-des-Albères*

Les ressources qui alimentent en eau la commune de Montesquieu-des-Albères sont les suivantes :

Désignation	Capacité de production [m³/j]	Production 2021 [m³]	Production 2022 [m³]	Variation
<b>Puits Trompettes Hautes MONTESQUIEU-DES-ALBÈRES</b>	1 200	108 257	117 554	+8,59%
<b>Forage Trompettes Hautes MONTESQUIEU-DES-ALBÈRES</b>	840	19 754	20 974	+6,18%
<b>TOTAL</b>	<b>2 040</b>	<b>128 012</b>	<b>138 529</b>	<b>+8,22%</b>

✓ *UDI Ortaffa*

Les ressources qui alimentent la commune d'Ortaffa en eau sont les suivantes :

Désignation	Capacité de production [m³/j]	Production 2021 [m³]	Production 2022 [m³]	Variation
<b>FORAGE POMPIDOR</b>		38 750	2 217	-94,28%
<b>Réseau GRAN BOSC Interconnexion</b>	-	52 891	93 166	+76,15%
<b>Réseau CdC des ASPRES Interconnexion *</b>	-	12 301	6 280	-48,95%
<b>TOTAL</b>	<b>200</b>	<b>103 942</b>	<b>101 663</b>	<b>-2,19%</b>

\*Compteur de Brouilla.

## Volumes vendus au cours de l'exercice

### ✓ Unité de production globale

Volumes [m <sup>3</sup> ]	2021	2022	Variation
Volume produit	6 364 432	6 678 113	
Volume importé	0	0	
Volume exporté vers MONTESCOT	117 668	125 868	
Volume perdu en distribution-livraison	<b>98 345</b>	<b>230 506</b>	<b>+134,4%</b>
Volume consommé par les adhérents	6 256 087	6 447 607	<b>+3,06%</b>
Volume consommé par le Service	10 000	10 000	
<b>Volume total consommé</b>	<b>6 266 087</b>	<b>6 457 607</b>	<b>+3,06%</b>
<i>Soit un rendement primaire du réseau de*</i>	98,5%	96,70%	
<i>Longueur de réseau [km]*</i>	23,594	23,594	
<i>Indice linéaire des volumes non comptés [m<sup>3</sup>/j/km]*</i>	12,60	27,9	
<i>Indice linéaire de pertes [m<sup>3</sup>/j/km]*</i>	11,40	26,8	

\* cf. formules de calcul au chapitre « Indicateurs de performance ».

### ✓ UDI Argelès-sur-Mer

Volumes [m <sup>3</sup> ]	2021	2022	Variation
Volume produit	1 510 765	1 418 840	
Volume importé	423 125	721 784	
Volume exporté	58 197	73 190	
Volume mis en distribution	<b>1 992 087</b>	<b>2 213 813</b>	<b>+12,16%</b>
Volume consommé par les abonnés	1 768 714	1 887 044	<b>+7,32%</b>
Volume consommé par le Service	15 000	15 000	
<b>Volume total consommé</b>	<b>1 783 714</b>	<b>1 902 044</b>	<b>+7,25%</b>
<i>Soit un rendement primaire du réseau de*</i>	89,5%	85,92%	
<i>Longueur de réseau [km]</i>	155,31	158,57	
<i>Indice linéaire des volumes non comptés [m<sup>3</sup>/j/km]*</i>	2,91	4,38	
<i>Indice linéaire de pertes [m<sup>3</sup>/j/km]*</i>	2,65	4,12	
<i>Indice linéaire de consommation (m<sup>3</sup>/j/km)*</i>	31,47	32,86	

\* cf. formules de calcul au chapitre « Indicateurs de performance ».

✓ *UDI Bages*

Volumes [m <sup>3</sup> ]	2021	2022	Variation
Volume produit	329 084	311 204	
Volume importé	0	0	
Volume exporté	0	0	
<b>Volume mis en distribution</b>	<b>329 084</b>	<b>311 204</b>	<b>-5,43%</b>
Volume consommé par les abonnés	245 485	239 883	-2,28%
Volume consommé par le Service	10 000	10 000	
<b>Volume total consommé</b>	<b>255 485</b>	<b>249 883</b>	<b>-2,19 %</b>
<i>Soit un rendement primaire du réseau de*</i>	<i>77,6 %</i>	<i>80,30%</i>	
<i>Longueur de réseau [km]</i>	<i>28,91</i>	<i>28,26</i>	
<i>Indice linéaire des volumes non comptés [m<sup>3</sup>/j/km]*</i>	<i>7,92</i>	<i>6,91</i>	
<i>Indice linéaire de pertes [m<sup>3</sup>/j/km]*</i>	<i>6,97</i>	<i>5,94</i>	
<i>Indice linéaire de consommation (m<sup>3</sup>/j/km)*</i>	<i>24,21</i>	<i>24,23</i>	

\* cf. formules de calcul au chapitre « Indicateurs de performance »

✓ *UDI Basse Plaine du Tech*

Volumes [m <sup>3</sup> ]	2021	2022	Variation
Volume produit	1 167 479	1 180 464	
Volume importé	247 779	354 208	
Volume exporté	0	0	
<b>Volume mis en distribution</b>	<b>1 415 257</b>	<b>1 534 671</b>	<b>+ 8,44%</b>
Volume consommé par les abonnés	979 835	1 014 434	+3,53%
Volume consommé par le Service	30 000	30 000	
<b>Volume total consommé</b>	<b>1 009 835</b>	<b>1 044 434</b>	<b>+3,43%</b>
<i>Soit un rendement primaire du réseau de*</i>	<i>71,3%</i>	<i>68,06%</i>	
<i>Longueur de réseau [km]</i>	<i>185,02</i>	<i>169,69</i>	
<i>Indice linéaire des volumes non comptés [m<sup>3</sup>/j/km]*</i>	<i>6,45</i>	<i>8,40</i>	
<i>Indice linéaire de pertes [m<sup>3</sup>/j/km]*</i>	<i>6,00</i>	<i>7,92</i>	
<i>Indice linéaire de consommation (m<sup>3</sup>/j/km)*</i>	<i>14,95</i>	<i>16,86</i>	

\* cf. formules de calcul au chapitre « Indicateurs de performance »

✓ UDI Côte Vermeille

Volumes [m <sup>3</sup> ]	2021	2022	Variation
Volume produit	1 981 407	2 139 867	
Volume importé (depuis distribution Argelès)	29	39	
Volume importé (depuis interconnexion Gran Bosc)	7 963	93 842	
Volume exporté (depuis production Pont du Tech)	423 125	721 784	
Volume exporté (depuis distribution Ambeille Ravaner)	58 197	73 190	
<b>Volume mis en distribution</b>	<b>1 508 077</b>	<b>1 438 774</b>	<b>-4,60%</b>
Volume consommé par les abonnés	996 426	1 032 397	<b>+3,61%</b>
Volume consommé par le Service	20 000	20 000	
<b>Volume total consommé</b>	<b>1 016 426</b>	<b>1 052 397</b>	<b>+3,54%</b>
<i>Soit un rendement primaire du réseau de*</i>	<i>75,3 %</i>	<i>82,70%</i>	
<i>Longueur de réseau [km]</i>	<i>157,29</i>	<i>147,58</i>	
<i>Indice linéaire des volumes non comptés [m<sup>3</sup>/j/km]*</i>	<i>8,77</i>	<i>5,80</i>	
<i>Indice linéaire de pertes [m<sup>3</sup>/j/km]*</i>	<i>8,43</i>	<i>5,43</i>	
<i>Indice linéaire de consommation (m<sup>3</sup>/j/km)*</i>	<i>17,70</i>	<i>19,54</i>	

\* cf. formules de calcul au chapitre « Indicateurs de performance »

✓ UDI Elne

Volumes [m <sup>3</sup> ]	2021	2022	Variation
Volume produit	722 858	787 338	
Volume importé	0	0	
Volume exporté	0	0	
<b>Volume mis en distribution</b>	<b>722 858</b>	<b>787 338</b>	<b>+8,92%</b>
Volume consommé par les abonnés domestiques	468 301	595 152	<b>+27,09%</b>
Volume consommé par les abonnés non-domestiques	34 084	23 306	<b>-31,62%</b>
Volume consommé par le Service	10 000	10 000	
<b>Volume total consommé</b>	<b>512 385</b>	<b>628 458</b>	<b>+22,65 %</b>
<i>Soit un rendement primaire du réseau de*</i>	<i>70,9%</i>	<i>79,82%</i>	
<i>Longueur de réseau [km]</i>	<i>64,71</i>	<i>64,2</i>	
<i>Indice linéaire des volumes non comptés [m<sup>3</sup>/j/km]*</i>	<i>9,33</i>	<i>7,21</i>	
<i>Indice linéaire de pertes [m<sup>3</sup>/j/km]*</i>	<i>8,91</i>	<i>6,78</i>	
<i>Indice linéaire de consommation (m<sup>3</sup>/j/km)*</i>	<i>21,69</i>	<i>26,82</i>	

\* cf. formules de calcul au chapitre « Indicateurs de performance »



✓ *UDI Montesquieu-des-Albères*

Volumes [m <sup>3</sup> ]	2021	2022	Variation
Volume produit	128 012	138 529	
Volume importé	0	0	
Volume exporté	0	0	
<b>Volume mis en distribution</b>	<b>128 012</b>	<b>138 529</b>	<b>+8,22%</b>
Volume consommé par les abonnés	99 302	106 156	<b>+6,90 %</b>
Volume consommé par le Service	2 000	2 000	
<b>Volume total consommé</b>	<b>101 302</b>	<b>108 156</b>	<b>+6,77%</b>
<i>Soit un rendement primaire du réseau de*</i>	<i>79,1 %</i>	<i>78,07%</i>	
<i>Longueur de réseau [km]</i>	<i>31,00</i>	<i>31,27</i>	
<i>Indice linéaire des volumes non comptés [m<sup>3</sup>/j/km]*</i>	<i>2,54</i>	<i>2,84</i>	
<i>Indice linéaire de pertes [m<sup>3</sup>/j/km]*</i>	<i>2,36</i>	<i>2,66</i>	
<i>Indice linéaire de consommation (m<sup>3</sup>/j/km)*</i>	<i>8,95</i>	<i>9,48</i>	

\* cf. formules de calcul au chapitre « Indicateurs de performance »

✓ *Unité de distribution d'Ortaffa*

Volumes [m <sup>3</sup> ]	2021	2022	Variation
Volume produit	91 642	95 383	
Volume importé	12 301	6 280	
Volume exporté	0	0	
<b>Volume mis en distribution</b>	<b>103 942</b>	<b>101 663</b>	<b>-2,19%</b>
Volume consommé par les abonnés	78 009	83 829	<b>+7,46%</b>
Volume consommé par le Service	2 500	2 500	
<b>Volume total consommé</b>	<b>80 509</b>	<b>86 329</b>	<b>+7,23%</b>
<i>Soit un rendement primaire du réseau de*</i>	<i>77,5 %</i>	<i>84,92%</i>	
<i>Longueur de réseau [km]</i>	<i>15,88</i>	<i>15,24</i>	
<i>Indice linéaire des volumes non comptés [m<sup>3</sup>/j/km]*</i>	<i>4,48</i>	<i>3,21</i>	
<i>Indice linéaire de pertes [m<sup>3</sup>/j/km]*</i>	<i>4,04</i>	<i>2,76</i>	
<i>Indice linéaire de consommation (m<sup>3</sup>/j/km)*</i>	<i>13,89</i>	<i>15,52</i>	

\* cf. formules de calcul au chapitre « Indicateurs de performance »

# Tarification de l'eau et recettes du service

## Modalités de tarification

### ✓ *Abonnement et consommation*

Les tarifs de l'eau potable au 1<sup>er</sup> janvier 2022 et 1<sup>er</sup> janvier 2023 ont été fixés par les délibérations :

- n° DL2021-0300 lors de la séance du Conseil Communautaire du 13 décembre 2021.
- n° DL2022-0233 lors de la séance du Conseil Communautaire du 12 décembre 2022.

### ✓ *Autres prestations*

Les bordereaux de prix de l'ensemble des tarifs aux abonnés sont disponibles sur Internet à l'adresse suivante : <https://www.cc-acvi.com/vivre-et-habiter/eau-assainissement/services-aux-clients/facturation-tarification/>. Ils ont été fixés par la délibération n° DL2021-0272 lors de la séance du Conseil Communautaire du 22 novembre 2021.

## Prix du service

Les tarifs de vente en gros applicables durant l'exercice sont détaillés dans les tableaux suivants.

NB : le service est assujéti à la TVA. Cette dernière est :

- Volontaire pour les communes et EPCI de moins de 3000 habitants ;
- Obligatoire en cas de délégation du service public ainsi que pour les communes et EPCI de plus de 3000 habitants.

### ✓ *Unité de de production globale*

		1 <sup>er</sup> janvier de l'exercice 2022 (en €)	1 <sup>er</sup> janvier de l'exercice 2023 (en €)
<b>Part de la collectivité</b>			
Frais d'accès au service		0	0
Part fixe (€ HT par m <sup>3</sup> / an)	Ø 15 mm	0,15	0,15
<b>Taxes et redevances</b>			
	TVA	5,5%	5,5%

✓ *UDI Argelès-sur-Mer*

		1 <sup>er</sup> janvier de l'exercice 2022 (en €)	1 <sup>er</sup> janvier de l'exercice 2023 (en €)
<b>Part de la collectivité</b>			
Frais d'accès au service		0	0
Part fixe (€ HT par m <sup>3</sup> / an)	Ø 15 mm	38,18	38,18
Part proportionnelle (€ H.T. / an)	Tranche 1 (0 à 40m <sup>3</sup> )	0,64	0,94
	Tranche 2 (>40m <sup>3</sup> )	1,10	1,14
<b>Taxes et redevances</b>			
	TVA	5,5%	5,5%
	Redevance préservation des ressources en eau	0,0711	0,06831
	Redevance pollution	0,28	0,28

✓ *UDI Bages*

		1 <sup>er</sup> janvier de l'exercice 2022 (en €)	1 <sup>er</sup> janvier de l'exercice 2023 (en €)
<b>Part de la collectivité</b>			
Frais d'accès au service		0	0
Part fixe (€ HT par m <sup>3</sup> / an)	Ø 15 mm	34,88	38,18
Part proportionnelle (€ H.T. / an)	Tranche 1 (0 à 40m <sup>3</sup> )	0,91	0,94
	Tranche 2 (>40m <sup>3</sup> )	1,10	1,14
<b>Taxes et redevances</b>			
	TVA	5,5%	5,5%
	Redevance préservation des ressources en eau	0,12	0,06831
	Redevance pollution	0,28	0,28

✓ *UDI Basse Plaine du Tech*

		1 <sup>er</sup> janvier de l'exercice 2022 (en €)	1 <sup>er</sup> janvier de l'exercice 2023 (en €)
<b>Part de la collectivité</b>			
Frais d'accès au service		0	0
Part fixe (€ HT par m <sup>3</sup> / an)	Ø 15 mm	38,18	38,18
Part proportionnelle (€ H.T. / an)	Tranche 1 (0 à 40m <sup>3</sup> )	1,07	0,94
	Tranche 2 (>40m <sup>3</sup> )	1,27	1,14
<b>Taxes et redevances</b>			
	TVA	5,5%	5,5%
	Redevance préservation des ressources en eau	0,116	0,06831
	Redevance pollution	0,28	0,28

✓ *UDI Côte Vermeille*

		1 <sup>er</sup> janvier de l'exercice 2022 (en €)	1 <sup>er</sup> janvier de l'exercice 2023 (en €)
<b>Part de la collectivité</b>			
Frais d'accès au service		0	0
Part fixe (€ HT par m <sup>3</sup> / an)	Ø 15 mm	34,56	38,18
Part proportionnelle (€ H.T. / an)	Tranche 1 (0 à 40m <sup>3</sup> )	1,01	0,94
	Tranche 2 (>40m <sup>3</sup> )	1,21	1,14
<b>Taxes et redevances</b>			
	TVA	5,5%	5,5%
	Redevance préservation des ressources en eau	0,09456	0,06831
	Redevance pollution	0,28	0,28

✓ *UDI Elne*

		1 <sup>er</sup> janvier de l'exercice 2022 (en €)	1 <sup>er</sup> janvier de l'exercice 2023 (en €)
<b>Part de la collectivité</b>			
Frais d'accès au service		0	0
Part fixe (€ HT par m <sup>3</sup> / an)	Ø 15 mm	30,78	38,18
Part proportionnelle (€ H.T. / an)	Tranche 1 (0 à 40m <sup>3</sup> )	0,95	0,94
	Tranche 2 (>40m <sup>3</sup> )	1,15	1,14
<b>Taxes et redevances</b>			
	TVA	5,5%	5,5%
	Redevance préservation des ressources en eau	0,035	0,06831
	Redevance pollution	0,28	0,28

✓ *UDI Montesquieu-des-Albères*

		1 <sup>er</sup> janvier de l'exercice 2022 (en €)	1 <sup>er</sup> janvier de l'exercice 2023 (en €)
<b>Part de la collectivité</b>			
Frais d'accès au service		0	0
Part fixe (€ HT par m <sup>3</sup> / an)	Ø 15 mm	38,18	38,18
Part proportionnelle (€ H.T. / an)	Tranche 1 (0 à 40m <sup>3</sup> )	1,07	0,94
	Tranche 2 (>40m <sup>3</sup> )	1,27	1,14
<b>Taxes et redevances</b>			
	TVA	5,5%	5,5%
	Redevance préservation des ressources en eau	0,0727	0,06831
	Redevance pollution	0,28	0,28

✓ UDI Ortaffa

		1 <sup>er</sup> janvier de l'exercice 2022 (en €)	1 <sup>er</sup> janvier de l'exercice 2023 (en €)
<b>Part de la collectivité</b>			
Frais d'accès au service		0	0
Part fixe (€ HT par m <sup>3</sup> / an)	Ø 15 mm	42,54	38,18
Part proportionnelle (€ H.T. / an)	Tranche 1 (0 à 40m <sup>3</sup> )	0,89	0,94
	Tranche 2 (>40m <sup>3</sup> )	1,10	1,14
<b>Taxes et redevances</b>			
	TVA	5,5%	5,5%
	Redevance préservation des ressources en eau	0	0,06831
	Redevance pollution	0,28	0,28

### Facture d'eau type (120 m<sup>3</sup>) et variations

Les factures suivantes, précisant les variations entre le 01/01/2022 et le 01/01/2023 sont données pour une consommation annuelle d'un ménage de référence (120m<sup>3</sup>).

✓ UDI Argelès-sur-Mer

Détail de facturation	Quantité	Prix 2022 (€HT)	Prix 2023 (€HT)	Évolution
<b>DISTRIBUTION DE L'EAU</b>				
<b>Eau</b>				
PRIME FIXE	1	38,18	38,18	0,00%
CONSOMMATION EAU TRANCHE 1 (<80M <sup>3</sup> EN 2022 ET <50M <sup>3</sup> EN 2023)	80/50	0,64	0,94	48,88%
CONSOMMATION EAU TRANCHE 2 (<80M <sup>3</sup> EN 2022 ET <50M <sup>3</sup> EN 2023)	40/70	1,10	1,14	3,64%
PRESERVATION DES RESSOURCES EN EAU	120	0,0711	0,06831	-3,92%
<b>TAXES REVERSÉES À DES ÉTABLISSEMENTS PUBLICS</b>				
<b>Pollution</b>				
LUTTE CONTRE LA POLLUTION	120	0,28	0,28	0,00%
Montant total HT pour 120m <sup>3</sup> – part EAU		141,91	173,18	22,03%
Montant total HT pour 120m <sup>3</sup> – part POLLUTION		33,60	33,60	0,00%
Montant total HT pour 20m <sup>3</sup>		175,51	206,78	<b>17,81%</b>
TVA (EAU : 5,5%)		9,65	11,37	
<b>MONTANT TOTAL TTC pour 120 m<sup>3</sup></b>		<b>185,17€</b>	<b>218,15€</b>	
<b>Prix total TTC au m<sup>3</sup></b>		<b>1,54€</b>	<b>1,82€</b>	

✓ *Unité de distribution de Bages*

Détail de facturation	Quantité	Prix 2022 (€HT)	Prix 2023 (€HT)	Évolution
<b>DISTRIBUTION DE L'EAU</b>				
<b>Eau</b>				
PRIME FIXE	1	34,88	38,18	9,46%
CONSOMMATION EAU TRANCHE 1 (<80M <sup>3</sup> EN 2022 ET <50M <sup>3</sup> EN 2023)	50	0,91	0,94	3,30%
CONSOMMATION EAU TRANCHE 2 (<80M <sup>3</sup> EN 2022 ET <50M <sup>3</sup> EN 2023)	70	1,10	1,14	3,64%
PRÉSERVATION DES RESSOURCES EN EAU	120	0,12	0,06831	-43,08%
<b>TAXES REVERSÉES À DES ÉTABLISSEMENTS PUBLICS</b>				
<b>Pollution</b>				
LUTTE CONTRE LA POLLUTION	120	0,28	0,28	0,00%
Montant total HT pour 120m <sup>3</sup> – part EAU		171,78	173,18	0,81%
Montant total HT pour 120m <sup>3</sup> – part POLLUTION		33,60	33,60	0,00%
Montant total HT pour 120m <sup>3</sup>		205,38	206,78	<b>0,68%</b>
TVA (EAU : 5,5%)		11,30	11,37	
<b>MONTANT TOTAL TTC pour 120 m</b>		<b>216,68€</b>	<b>218,15€</b>	
<b>Prix total TTC au m<sup>3</sup></b>		<b>1,81€</b>	<b>1,82€</b>	

✓ *UDI Basse-Plaine-du-Tech*

Détail de facturation	Quantité	Prix 2022 (€HT)	Prix 2023 (€HT)	Évolution
<b>DISTRIBUTION DE L'EAU</b>				
<b>Eau</b>				
PRIME FIXE	1	38,18	38,18	0,00%
CONSOMMATION EAU TRANCHE 1 (<80M <sup>3</sup> EN 2022 ET <50M <sup>3</sup> EN 2023)	50	1,07	0,94	-12,15%
CONSOMMATION EAU TRANCHE 2 (<80M <sup>3</sup> EN 2022 ET <50M <sup>3</sup> EN 2023)	70	1,27	1,14	-10,24%
PRÉSERVATION DES RESSOURCES EN EAU	120	0,116	0,06831	-41,11%
<b>TAXES REVERSÉES À DES ÉTABLISSEMENTS PUBLICS</b>				
<b>Pollution</b>				
LUTTE CONTRE LA POLLUTION	120	0,28	0,28	0,00%
Montant total HT pour 120m <sup>3</sup> – part EAU		194,50	173,18	-10,96%
Montant total HT pour 120m <sup>3</sup> – part POLLUTION		33,60	33,60	0,00%

Montant total HT pour 120m <sup>3</sup>	228,10	206,78	-9,35%
TVA (EAU : 5,5%)	12,55	11,37	
<b>MONTANT TOTAL TTC pour 120 m<sup>3</sup></b>	<b>240,65€</b>	<b>218,15€</b>	
<b>Prix total TTC au m<sup>3</sup></b>	<b>2,01€</b>	<b>1,82€</b>	

✓ *UDI Côte Vermeille*

Détail de facturation	Quantité	Prix 2022 (€HT)	Prix 2023 (€HT)	Évolution
<b>DISTRIBUTION DE L'EAU</b>				
<b>Eau</b>				
PRIME FIXE	1	34,56	38,18	10,47%
CONSOMMATION EAU TRANCHE 1 (<80M <sup>3</sup> EN 2022 ET <50M <sup>3</sup> EN 2023)	50	1,01	0,94	-6,93%
CONSOMMATION EAU TRANCHE 2 (<80M <sup>3</sup> EN 2022 ET <50M <sup>3</sup> EN 2023)	70	1,21	1,14	-5,79%
PRÉSERVATION DES RESSOURCES EN EAU	120	0,09456	0,06831	-27,76%
<b>TAXES REVERSÉES À DES ÉTABLISSEMENTS PUBLICS</b>				
<b>Pollution</b>				
LUTTE CONTRE LA POLLUTION	120	0,28	0,28	0,00%
Montant total HT pour 120m <sup>3</sup> – part EAU		181,11	173,18	-4,38%
Montant total HT pour 120m <sup>3</sup> – part POLLUTION		33,60	33,60	0,00%
Montant total HT pour 120m <sup>3</sup>		217,07	206,78	-3,69%
TVA (EAU : 5,5%)		11,94	11,37	
<b>MONTANT TOTAL TTC pour 120 m<sup>3</sup></b>		<b>226,52€</b>	<b>218,15€</b>	
<b>Prix total TTC au m<sup>3</sup></b>		<b>1,89€</b>	<b>218,15€</b>	

✓ *UDI Elne*

Détail de facturation	Quantité	Prix 2022 (€HT)	Prix 2023 (€HT)	Évolution
<b>DISTRIBUTION DE L'EAU</b>				
<b>Eau</b>				
PRIME FIXE	1	30,78	38,18	24,04%
CONSOMMATION EAU TRANCHE 1 (<80M <sup>3</sup> EN 2022 ET <50M <sup>3</sup> EN 2023)	50	0,95	0,94	-1,05%
CONSOMMATION EAU TRANCHE 2 (<80M <sup>3</sup> EN 2022 ET <50M <sup>3</sup> EN 2023)	70	1,15	1,14	-0,87%
PRÉSERVATION DES RESSOURCES EN EAU	120	0,035	0,06831	95,17%
<b>TAXES REVERSÉES À DES ÉTABLISSEMENTS PUBLICS</b>				
<b>Pollution</b>				
LUTTE CONTRE LA POLLUTION	120	0,28	0,28	0,00%

Montant total HT pour 120m <sup>3</sup> – part EAU	162,98	173,18	6,26%
Montant total HT pour 120m <sup>3</sup> – part POLLUTION	33,60	33,60	0,00%
Montant total HT pour 120m <sup>3</sup>	196,18	206,78	5,19%
TVA (EAU : 5,5%)	10,79	11,37	
<b>MONTANT TOTAL TTC pour 120 m<sup>3</sup></b>	<b>207,39€</b>	<b>218,15€</b>	
<b>Prix total TTC au m<sup>3</sup></b>	<b>1,73€</b>	<b>1,82€</b>	

Détail de facturation	Prix 2022 (€HT)	Prix 2023 (€HT)	Evolution
Consommation EAU des industriels	1,1117	1,1117	0,00%

✓ *UDI Montesquieu-des-Albères*

Détail de facturation	Quantité	Prix 2022 (€HT)	Prix 2023 (€HT)	Évolution
<b>DISTRIBUTION DE L'EAU</b>				
<b>Eau</b>				
PRIME FIXE	1	38,18	38,18	0,00%
CONSOMMATION EAU TRANCHE 1 (<80M <sup>3</sup> EN 2022 ET <50M <sup>3</sup> EN 2023)	50	1,07	0,94	-12,15%
CONSOMMATION EAU TRANCHE 2 (<80M <sup>3</sup> EN 2022 ET <50M <sup>3</sup> EN 2023)	70	1,27	1,14	-10,24%
PRÉSERVATION DES RESSOURCES EN EAU	120	0,0727	0,06831	-6,04%
<b>TAXES REVERSÉES À DES ÉTABLISSEMENTS PUBLICS</b>				
<b>Pollution</b>				
LUTTE CONTRE LA POLLUTION	120	0,28	0,28	0,00%
Montant total HT pour 120m <sup>3</sup> – part EAU		189,30	173,18	-8,52%
Montant total HT pour 120m <sup>3</sup> – part POLLUTION		33,60	33,60	0,00%
Montant total HT pour 120m <sup>3</sup>		23,80	206,78	-7,23%
TVA (EAU : 5,5%)		13,02	11,37	
<b>MONTANT TOTAL TTC pour 120 m<sup>3</sup></b>		<b>235,16€</b>	<b>218,15€</b>	
<b>Prix total TTC au m<sup>3</sup></b>		<b>1,96€</b>	<b>1,82€</b>	



✓ UDI Ortaffa

Détail de facturation	Quantité	Prix 2022 (€HT)	Prix 2023 (€HT)	Évolution
<b>DISTRIBUTION DE L'EAU</b>				
<b>Eau</b>				
PRIME FIXE	1	42,54	38,18	-10,25%
CONSOMMATION EAU TRANCHE 1 (<80M <sup>3</sup> EN 2022 ET <50M <sup>3</sup> EN 2023)	50	0,89	0,94	5,62%
CONSOMMATION EAU TRANCHE 2 (<80M <sup>3</sup> EN 2022 ET <50M <sup>3</sup> EN 2023)	70	1,11	1,14	2,70%
PRÉSERVATION DES RESSOURCES EN EAU	120	0,00	0,06831	0,00%
<b>TAXES REVERSÉES À DES ÉTABLISSEMENTS PUBLICS</b>				
<b>Pollution</b>				
LUTTE CONTRE LA POLLUTION	120	0,28	0,28	0,00%
Montant total HT pour 120m <sup>3</sup> – part EAU		164,74	173,18	5,12%
Montant total HT pour 120m <sup>3</sup> – part POLLUTION		33,60	33,60	0,00%
Montant total HT pour 120m <sup>3</sup>		198,34	206,78	4,25%
TVA (EAU : 5,5%)		10,91	11,37	
<b>MONTANT TOTAL TTC pour 120 m<sup>3</sup></b>		<b>209,25€</b>	<b>218,15€</b>	
<b>Prix total TTC au m<sup>3</sup></b>		<b>1,74€</b>	<b>1,82€</b>	

► A compter du 1<sup>er</sup> janvier 2023, la troisième et dernière phase du lissage du prix de l'eau potable prend effet. Les usagers du territoire de la CC ACVI seront soumis au même tarif de l'eau potable.

## Recettes d'exploitation du service

### ✓ Unité de production

RECETTES D'EXPLOITATION (€ HT)	
PRODUCTION	945 523 €HT

### ✓ Unités de distribution

RECETTES D'EXPLOITATION (€ HT)					
	Redevances d'eau potable (€HT)	Redevances pollution (€HT)	Redevances prélèvement (€HT)	Prestations travaux (€HT)	Autres produits annexes (€HT)
UDI ARGELÈS-SUR-MER	2 315 735,80	511 071,96	134 162,63	61 086,27	13 286,31
UDI BAGES	331 068,18	55 799,52	28 785,96	6 881,29	2 809,51
UDI BASSE PLAINE DU TECH	1 621 122,11	279 190,52	117 674,70	169 998,83	20 749,12
UDI CÔTE VERMEILLE	1 626 410,86	279 395,48	97 801,13	66 147,11	18 623,51
UDI ELNE	816 275,70	161 877,24	20 863,00	61 027,15	4 102,84
UDI MONTESQUIEU-DES-ALBÈRES	162 308,29	29 273,72	7 717,78	Commun à l'UDI BASSE PLAINE DU TECH	
UDI ORTAFFA	126 785,38	22 702,96	0,00	38 903,81	1 023,96
<b>TOTAL</b>	<b>6 999 706,32</b>	<b>1 339 311,40</b>	<b>407 005,20</b>	<b>404 044,46</b>	<b>60 595,25</b>

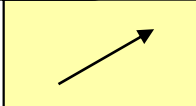
Communes	Volume facturés (m <sup>3</sup> )	Montant des recettes liées à la facturation pour l'année 2022 (€HT)
		<b>DC184</b>
UDI ARGELÈS-SUR-MER	1 887 044	2 960 970,39
UDI BAGES	239 883	415 653,66
UDI BASSE PLAINE DU TECH	1 120 590	2 017 987,33
UDI CÔTE VERMEILLE	1 014 434	2 003 607,47
UDI ELNE	618 458	999 015,94
UDI MONTESQUIEU-DES-ALBÈRES	106 156	199 299,79
UDI ORTAFFA	83 829	149 488,34
<b>TOTAL</b>	<b>4 982 201 m<sup>3</sup></b>	<b>8 746 022,92 €HT</b>

## Répartition des volumes par unité de distribution et taux d'impayés

	Volumes facturés (m <sup>3</sup> )	Redevances eau potable (€HT)
UDI ARGELÈS-SUR-MER	1 887 044	2 315 735,80
UDI BAGES	239 883	331 068,18
UDI BASSE PLAINE DU TECH	1 120 590	1 621 122,11
UDI CÔTE VERMEILLE	1 014 434	1 626 410,86
UDI ELNE	618 458	816 275,70
UDI MONTESQUIEU-DES-ALBÈRES	106 156	162 308,29
UDI ORTAFFA	83 829	126 785,38
<b>TOTAL</b>	<b>4 982 201 m<sup>3</sup></b>	<b>6 999 706,32 €HT</b>

	Montant des impayés sur factures 2021 au 31/12/22 (€ TTC)	Montant des factures émises en 2021 (€ TTC)	Taux d'impayés
	<b>VP268</b>	<b>VP185</b>	<b>P257.0</b>
UDI ARGELÈS-SUR-MER	39 245,03	2 963 736,71	1,32
UDI BAGES	15 835,01	451 559,73	3,51
UDI BASSE PLAINE DU TECH	56 391,22	2 076 907,34	2,72
UDI CÔTE VERMEILLE	62 214,49	2 064 510,25	3,01
UDI ELNE	54 201,69	960 350,15	5,64
UDI MONTESQUIEU-DES-ALBÈRES	10 009,66	198 067,18	5,05
UDI ORTAFFA	4 057,12	147 590,37	2,75
<b>TOTAL</b>	<b>241 954,22 € TTC</b>	<b>8 862 721,73 € TTC</b>	<b>2,73</b>

**Taux d'impayés sur les factures d'eau de l'année précédente (P257.0)\***

<b>2021</b> 2,73%	<b>2022</b> 3,77%	
----------------------	----------------------	--

# Indicateurs de performances

## Qualité de l'eau en distribution

Les taux de conformité des prélèvements sur les eaux distribuées, réalisés au titre du contrôle sanitaire par rapport aux limites de qualité pour ce qui concerne la microbiologie et les paramètres physico-chimiques, sont détaillés ci-dessous :

	Nombre de prélèvements	Taux de conformité microbiologique	Taux de conformité physico-chimique
	<b>VP126</b>	<b>P101.1</b>	<b>P102.1</b>
UDI ARGELÈS-SUR-MER	92	100,00	94,6
UDI BAGES	14	100,00	100,0
UDI BASSE PLAINE DU TECH	51	100,00	100,0
UDI CÔTE VERMEILLE	61	100,00	95,5
UDI ELNE	26	100,00	96,6
UDI MONTESQUIEU-DES-ALBÈRES	16	100,00	100,0
UDI ORTAFFA	11	100,00	100,0
<b>TOTAL</b>	<b>271</b>	<b>100,00</b>	<b>96,9</b>

## Indice de connaissance et de gestion patrimoniale des réseaux d'eau potable

L'indice de connaissance et de gestion patrimoniale des réseaux du service pour l'ensemble du territoire est de **105 points**.

Indice de connaissance et de gestion patrimoniale des réseaux d'eau potable (P103.2B)		
<b>2021</b> 105	<b>2022</b> 105	→

## Réseau de distribution

	Rendement de réseau	Indice linéaire des volumes non comptés (m <sup>3</sup> /km/jour)	Indice linéaire de pertes en réseau (m <sup>3</sup> /km/jour)
		<b>P105.3</b>	<b>P106.3</b>
UDI ARGELÈS-SUR-MER	85,92%	4,38	4,12
UDI BAGES	80,30%	6,91	5,94
UDI BASSE PLAINE DU TECH	68,06%	7,86	7,40
UDI CÔTE VERMEILLE	82,70%	7,54	7,17
UDI ELNE	79,82%	7,21	6,78
UDI MONTESQUIEU-DES-ALBÈRES	78,07%	2,84	2,66
UDI ORTAFFA	84,92%	3,21	2,76
<b>MOYENNE</b>	<b>79,97%</b>	<b>5,46</b>	<b>5,01</b>

Le rendement de réseau se calcule de la façon suivante :

$$Rdt = \frac{(Volume\ consommé\ autorisé + Volume\ exporté)}{(Volume\ produit + Volume\ importé)}$$

L'indice linéaire des volumes non comptés se calcule de la façon suivante :

$$Ilnvc = \frac{(Volume\ mis\ en\ distribution - Volume\ comptabilisé)}{(365 * Linéaire\ de\ réseau\ de\ desserte)}$$

L'indice linéaire de pertes en réseau se calcule de la façon suivante :

$$Ilp = \frac{(Volume\ mis\ en\ distribution - Volume\ consommé\ autorisé)}{(365 * Linéaire\ de\ réseau\ de\ desserte)}$$

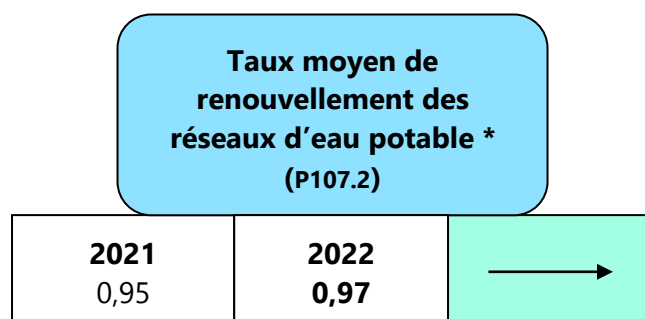
## Taux moyen de renouvellement des réseaux d'eau potable

Ce taux est le quotient, exprimé en pourcentage, de la moyenne annuelle du linéaire de réseaux (hors linéaires de branchements) renouvelés au cours des cinq dernières années par la longueur du réseau. Le linéaire renouvelé inclut les sections de réseaux remplacées à l'identique ou renforcées ainsi que les sections réhabilitées. Il se calcule de la façon suivante pour l'année n :

$$Tr = \frac{(Ln + L(n-1) + L(n-2) + L(n-3) + L(n-4)) / 5}{(Linéaire\ de\ réseau\ de\ desserte)}$$

Le taux moyen de renouvellement des réseaux d'eau potable pendant l'exercice est le suivant :

	Taux moyen renouvellement des réseaux (%)
	<b>P107.2</b>
UDI ARGELÈS-SUR-MER	0,84%
UDI BAGES	2,76%
UDI BASSE PLAINE DU TECH	1,45%
UDI CÔTE VERMEILLE	0,47%
UDI ELNE	0,49%
UDI MONTESQUIEU-DES-ALBÈRES	0,88%
UDI ORTAFFA	0,40%
<b>TOTAL</b>	<b>0,97%</b>



\* L'indicateur est calculé sur la base des travaux réceptionnés en 2021.

## Indice d'avancement de la protection de la ressource en eau

La valeur de cet indice est comprise entre 0 et 100 %, avec le barème suivant :

- 0 % : aucune action
- 20 % : études environnementale et hydrogéologique en cours
- 40 % : avis de l'hydrogéologue rendu
- 50 % : dossier déposé en préfecture
- 60 % : arrêté préfectoral
- 80 % : arrêté préfectoral complètement mis en œuvre (terrains acquis, servitudes mises en place, travaux terminés)
- 100 % : arrêté préfectoral complètement mis en œuvre (comme ci-dessus), et mise en place d'une procédure de suivi de l'application de l'arrêté.

En cas d'achat d'eau à d'autres services publics d'eau potable par la Régie ou de ressources multiples, l'indicateur est établi pour chaque ressource et une valeur globale est calculée en tenant compte des volumes annuels d'eau produits ou achetés à d'autres services publics d'eau potable

L'indice de protection de la ressource en eau est de : **80 %**.

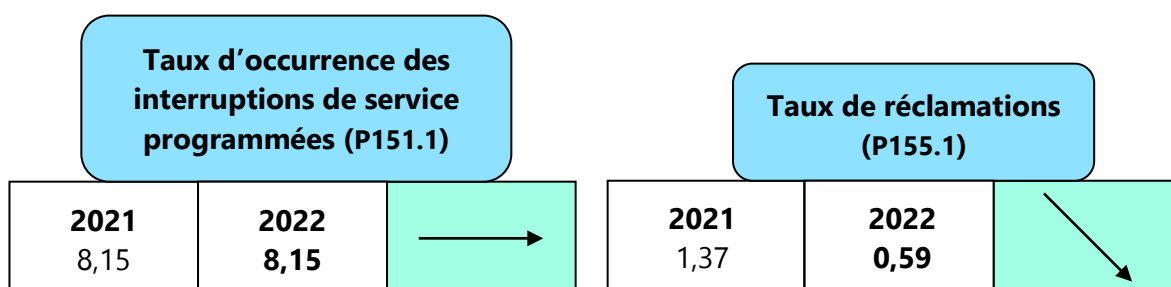
## Branchements en plomb

	Nb de branchements en plomb changés en 2022	Nb de branchements en plomb restant à changer au 1 <sup>er</sup> janvier 2023
UDI ARGELÈS-SUR-MER	0	12
UDI BAGES	1	10
UDI BASSE PLAINE DU TECH	0	242
UDI CÔTE VERMEILLE	3	66
UDI ELNE	3	297
UDI MONTESQUIEU-DES-ALBÈRES	0	3
UDI ORTAFFA	0	6
<b>TOTAL</b>	<b>7</b>	<b>636</b>

En application de la directive 98/83/CE du 3 novembre 1998 relative à la qualité des eaux destinées à la consommation humaine dans son annexe I partie B et du décret du 11 janvier 2007 relatif aux limites et références de qualité des eaux brutes et des eaux destinées à la consommation humaine, la teneur en plomb des eaux potables doit être réduite de 25 µg/l à 10 µg/l à partir du 25 décembre 2013.

## Les usagers et le service

	Nombre d'interruptions de service non programmées	Taux d'occurrence des interruptions de service non programmées
	VP020	P151.1
UDI ARGELÈS-SUR-MER	30	3,27
UDI BAGES	12	4,94
UDI BASSE PLAINE DU TECH	112	10,31
UDI CÔTE VERMEILLE	132	11,37
UDI ELNE	29	6,27
UDI MONTESQUIEU-DES-ALBÈRES	10	11,22
UDI ORTAFFA	6	5,99
<b>TOTAL</b>	<b>331</b>	<b>8,15</b>



# Financement des investissements

Montants financiers des travaux engagés

	Montant des travaux réalisés (€HT)	Subventions d'investissement (€HT)
	DC195	
UDI ARGELÈS-SUR-MER	478 037	52 840
UDI BAGES	386 474	197 454
UDI BASSE PLAINE DU TECH	894 302	355 495
UDI CÔTE VERMEILLE	718 436	52 750
UDI ELNE	529 513	306 949
UDI MONTESQUIEU- DES-ALBÈRES	Commun à l'UDI BASSE PLAINE DU TECH	
UDI ORTAFFA	37 264	0
PRODUCTION	92 825	85 236
<b>TOTAL</b>	<b>3 136 850 €HT</b>	<b>1 050 724 €HT</b>

En-cours de la dette et montant des amortissements

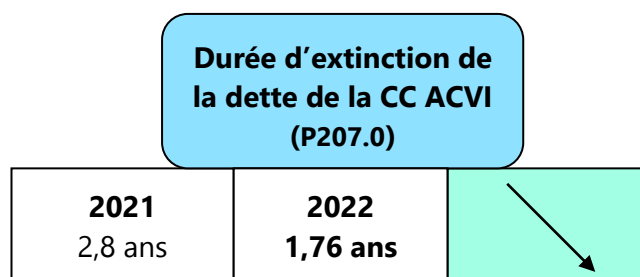
L'état de la dette au 31 décembre fait apparaître les valeurs suivantes :

	Encours de la dette au 31 décembre (€HT)	Annuité de l'emprunt (€HT)	Épargne brute (CAF Brute) (€HT)
	VP182		VP183
UDI ARGELÈS-SUR-MER	0,00	0,00	796 408
UDI BAGES	46 221,46	10 720,30	83 615
UDI BASSE PLAINE DU TECH	1 490 331,68	139 004,42	270 831
UDI CÔTE VERMEILLE	1 966 938,77	225 712,17	447 983
UDI ELNE	0,00	0,00	238 236
UDI MONTESQUIEU- DES-ALBÈRES	Commun à l'UDI BASSE PLAINE DU TECH		
UDI ORTAFFA	0	0	16 138
PRODUCTION	52 000,00	6 122,40	172 212
<b>TOTAL</b>	<b>3 555 491,91 €HT</b>	<b>381 559,29 €HT</b>	<b>2 025 423,00 €HT</b>



Durant l'exercice, la Collectivité a réalisé les amortissements suivants :

	Montant amortissement (€HT)
UDI ARGELÈS-SUR-MER	646 618
UDI BAGES	71 200
UDI BASSE PLAINE DU TECH	502 027
UDI CÔTE VERMEILLE	304 711
UDI ELNE	87 882
UDI MONTESQUIEU-DES-ALBÈRES	Commun à l'UDI BASSE PLAINE DU TECH
UDI ORTAFFA	13 417
PRODUCTION	143215
<b>TOTAL</b>	<b>1 769 069 €HT</b>



### Abandons de créances ou versements à un fonds de solidarité

La Régie n'a pas réalisé de versement à un fonds de solidarité au cours de l'exercice 2022 mais elle a procédé à des abandons de créances.

	Abandons de créances (€)	Volumes facturés (m <sup>3</sup> )	Montant des abandons de créances (€/ m <sup>3</sup> )
	VP119	VP063	P109.0
UDI ARGELÈS-SUR-MER	29 111,47	1 887 044	0,02
UDI BAGES	7 877,30	239 883	0,03
UDI BASSE PLAINE DU TECH	45 688,33	1 120 590	0,04
UDI CÔTE VERMEILLE	43 410,33	1 032 397	0,04
UDI ELNE	15 754,60	618 458	0,03
UDI MONTESQUIEU-DES-ALBÈRES	Commun à l'UDI BPT		
UDI ORTAFFA	3 150,92	83 829	0,04
<b>TOTAL</b>	<b>144 992,95 €</b>	<b>4 982 201 m<sup>3</sup></b>	<b>0,03 €/m<sup>3</sup></b>

<b>Montant des abandons de créances (P109.0)</b>		
<b>2021</b> 0,022 € / m <sup>3</sup>	<b>2022</b> <b>0,023 €/m<sup>3</sup></b>	→

La Régie n'a pas mené d'opération de coopération décentralisée au cours de l'exercice 2022.

### Programme pluriannuel de travaux

Aucun programme pluriannuel de travaux n'a été adopté pour l'exercice 2022.

**Annexe : Note d'information de  
l'Agence de l'Eau Rhône Méditerranée  
et Corse**

ÉDITION 2023

# L'AGENCE DE L'EAU RHÔNE MÉDITERRANÉE CORSE VOUS INFORME

La fiscalité sur l'eau a permis une nette amélioration de la qualité de nos rivières

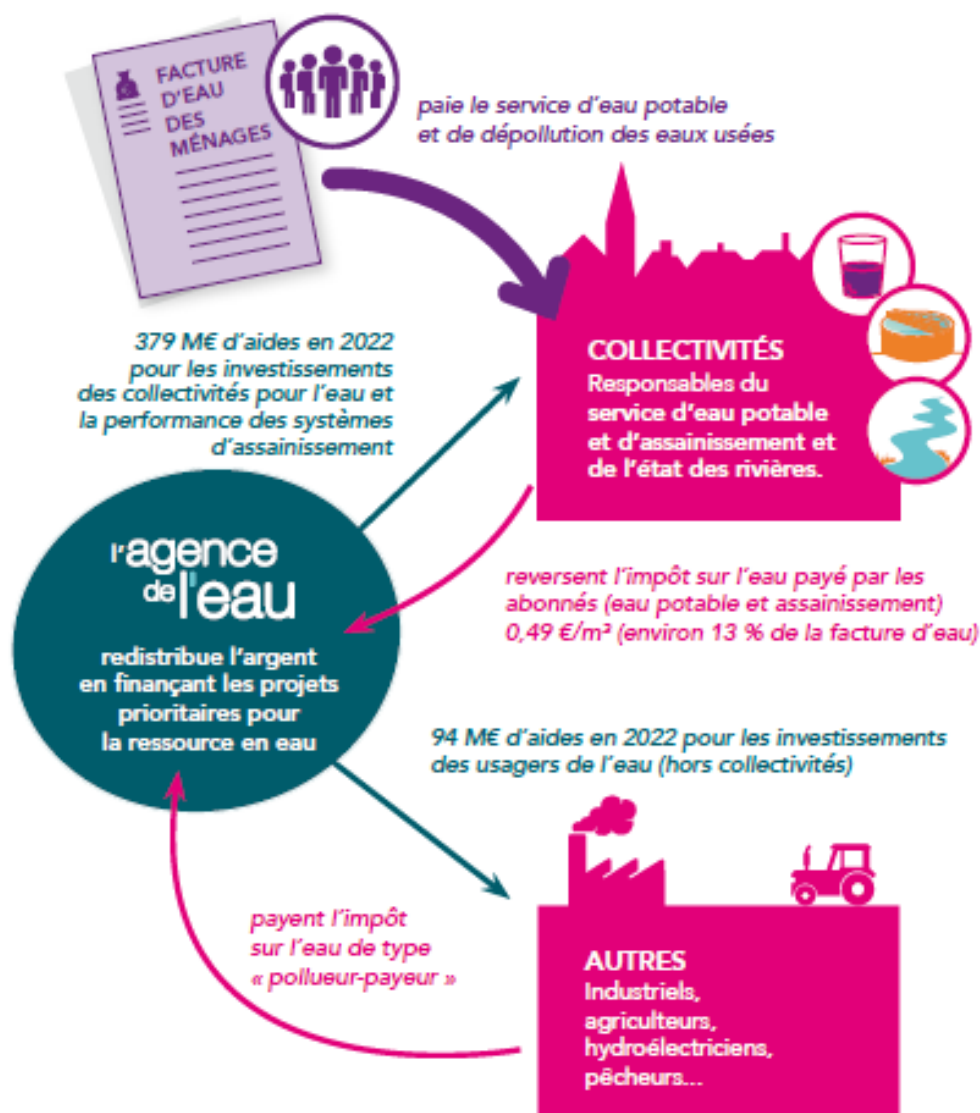
Grâce à cette fiscalité sur l'eau, le parc français des stations d'épuration est désormais globalement performant : la pollution organique dans les rivières a été divisée par 10 en 20 ans.

Le prix moyen de l'eau dans les bassins Rhône-Méditerranée et de Corse est de 3,87 € TTC/m<sup>3</sup> et de 4,30 € TTC/m<sup>3</sup> en France\*. Environ 13 % de la facture d'eau sont constitués de redevances fiscales payées à l'agence de l'eau.

Cet impôt est réinvesti par l'agence pour moderniser et améliorer les stations d'épuration et les réseaux d'assainissement, s'adapter au changement climatique, économiser l'eau, protéger les captages d'eau potable des pollutions par les pesticides et les nitrates, restaurer le fonctionnement naturel des rivières, des zones humides et des milieux marins.

L'agence de l'eau Rhône Méditerranée Corse est un établissement public de l'État sous tutelle du Ministère de la transition écologique, spécialisé dans la protection de l'eau.

\*Source : estimation de l'agence de l'eau à partir des données SIspea 2021.



**SAUVONS  
L'EAU!**

# ACTIONS AIDÉES PAR L'AGENCE DE L'EAU DANS LES BASSINS RHÔNE-MÉDITERRANÉE ET DE CORSE EN 2022

51% des aides attribuées en 2022 contribuent à l'adaptation des territoires au changement climatique.

## ► Pour économiser l'eau sur les territoires en déficit en eau (47,3 millions €)

407 opérations (réduction des fuites dans les réseaux d'eau potable, modernisation des techniques d'irrigation...) permettent d'économiser 22,8 millions m<sup>3</sup>, soit la consommation annuelle d'une ville de 416 000 habitants.

## ► Pour dépolluer les eaux (156,1 millions € pour les stations d'épuration et les réseaux d'assainissement)

40 stations d'épuration parmi les plus impactantes pour le milieu et 70 autres stations, notamment dans les territoires ruraux, aidées pour environ 36 M€. L'agence aide aussi les territoires ruraux à rattraper leur retard d'équipement en matière d'eau potable et d'assainissement (89,4 M€). La lutte contre les pollutions par temps de pluie a représenté 65,4 M€ d'aides.

## ► Pour réduire les pollutions industrielles (21,5 millions €)

6 nouveaux territoires engagés dans des démarches collectives de réduction des rejets de substances dangereuses concernant des activités industrielles et commerciales.

2 opérations majeures lancées sur de grands sites industriels.

## ► Pour lutter contre les pollutions agricoles par les pesticides et les nitrates et protéger les ressources destinées à l'alimentation en eau potable (6,6 millions € pour les captages prioritaires et ressources stratégiques pour le futur et 30,6 millions € pour l'agriculture)

6 nouveaux captages prioritaires du SDAGE Rhône-Méditerranée ont engagé un plan d'actions qui prévoit des changements de pratiques agricoles pour réduire l'utilisation des pesticides et des fertilisants. Éviter la pollution des captages par les pesticides permet d'économiser les surcoûts pour rendre potable une eau polluée. Le coût moyen de ces traitements s'élève à 755 millions € par an.

30,6 millions € consacrés à la profession agricole pour supprimer ou réduire les pesticides (matériel, conversion agriculture biologique et mesures agri environnementales, paiements pour services environnementaux, expérimentations et animation agricole).

## ► Pour redonner aux rivières un fonctionnement naturel, restaurer les zones humides et milieux marins, et préserver la biodiversité (70,5 millions €)

70,4 km de rivières restaurées et 75 seuils et barrages rendus franchissables par les poissons. Les aménagements artificiels des rivières (rectification des cours d'eau, bétonnage des berges, ouvrages en rivière...) empêchent les cours d'eau de bien fonctionner, et les poissons et sédiments de circuler. L'objectif est de redonner aux rivières un fonctionnement plus naturel. 5 630 ha de zones humides ont fait l'objet d'une aide.

L'agence intervient également au profit de la mer Méditerranée. Elle a notamment financé des opérations permettant la réduction des pressions dues aux mouillages des bateaux de plaisance sur 465 ha d'herbiers.

## ► Pour la solidarité internationale (3,67 millions €)

48 opérations engagées dans le cadre de coopérations décentralisées permettant de développer l'accès à l'eau potable et à l'assainissement dans 23 pays en développement.

# L'AGENCE DE L'EAU VOUS REND COMPTE DE LA FISCALITÉ DE L'EAU

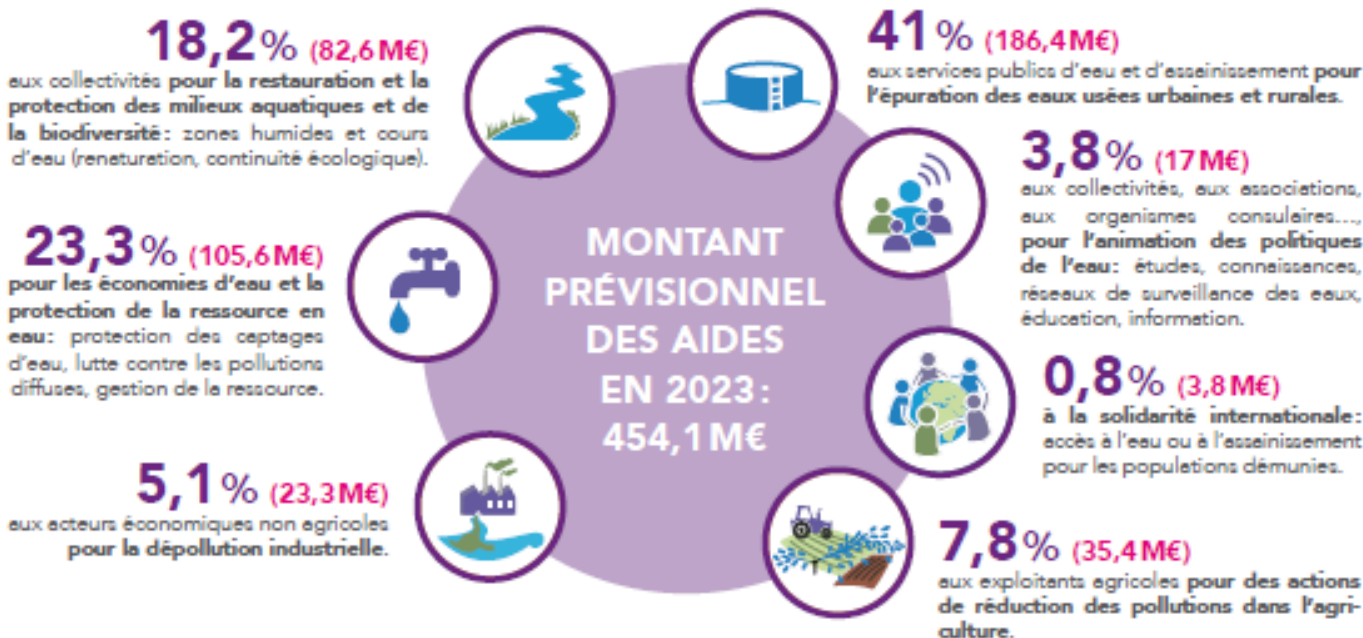
## 2023

Pour les ménages, les redevances (sur l'eau potable et l'assainissement collectif) représentent environ 13 % de la facture d'eau. Un ménage de 3-4 personnes, consommant 120 m<sup>3</sup>/an, dépense en moyenne 38 € par mois pour son alimentation en eau potable, dont 4,9 € par mois pour les redevances.



Pour toutes les redevances (sauf celle sur les pesticides), les taux sont fixés par le conseil d'administration de l'agence de l'eau où sont représentées toutes les catégories d'usagers de l'eau, y compris les consommateurs.

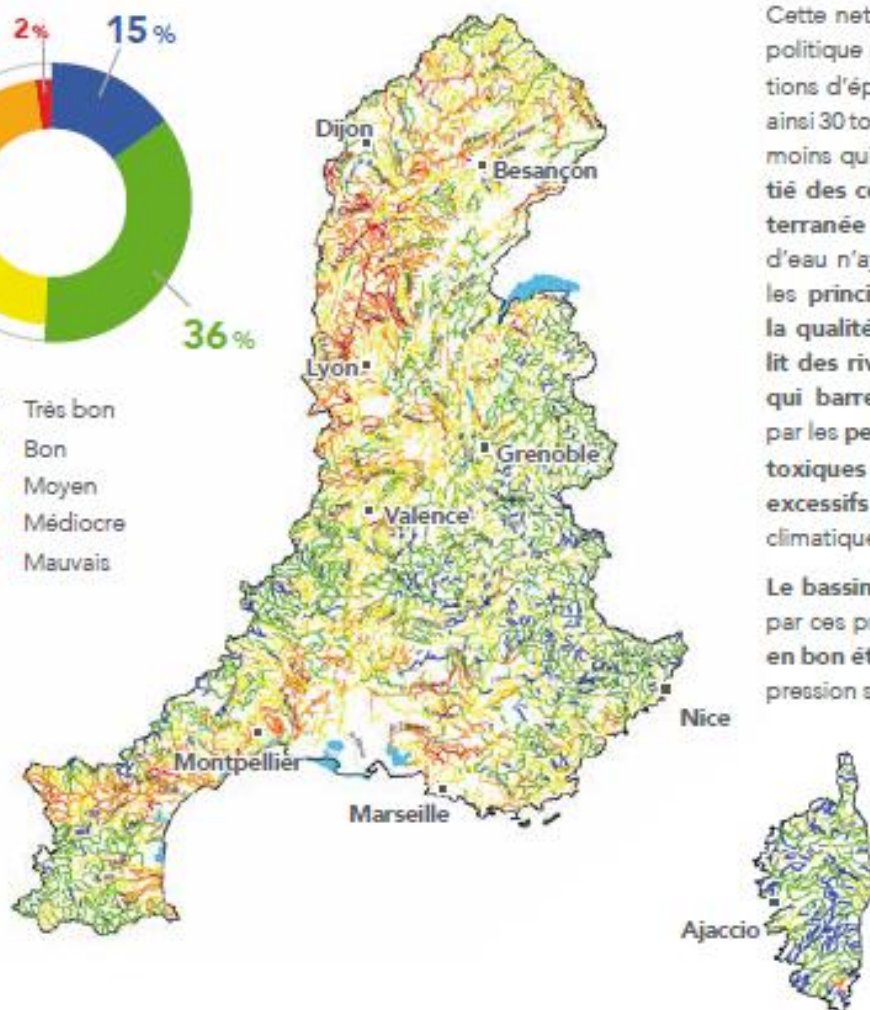
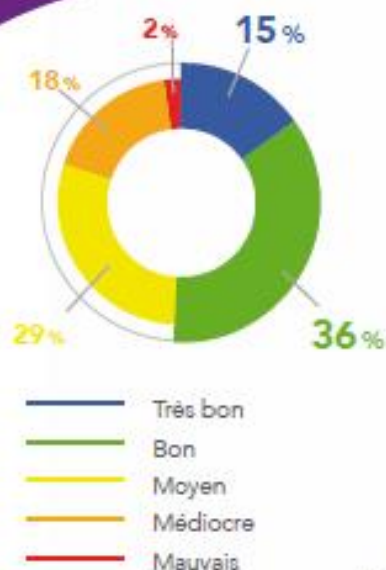
## UNE REDISTRIBUTION SOUS FORME D'AIDES



- **Solidarité envers les communes rurales** : l'agence de l'eau soutient, à des taux très préférentiels, les actions des communes rurales situées dans les zones de revitalisation rurale (ZRR) pour rénover leurs infrastructures d'eau et d'assainissement.
- **La différence entre le montant des redevances et celui des aides** correspond essentiellement au financement, par l'agence de l'eau, de l'office français de la biodiversité (OFB) et des parcs nationaux. Le montant de cette contribution pour 2023 s'élève à 99,2 M€.

# QUALITÉ DES EAUX

Etat écologique des cours d'eau  
Données 2021



Le nombre de cours d'eau en bon état physico-chimique a plus que doublé au cours des 25 dernières années.

Cette nette amélioration est le résultat d'une politique réussie de mise aux normes des stations d'épuration. Par rapport à 1990, ce sont ainsi 30 tonnes d'azote ammoniacal par jour en moins qui transitent à l'aval de Lyon. La moitié des cours d'eau du bassin Rhône-Méditerranée est en bon état. Pour les masses d'eau n'ayant pas encore atteint le bon état, les principales causes de dégradation de la qualité de l'eau sont l'artificialisation du lit des rivières et les barrages et les seuils qui barrent les cours d'eau, les pollutions par les pesticides et les rejets de substances toxiques ainsi que les prélèvements d'eau excessifs dans un contexte de changement climatique.

Le bassin de Corse est relativement épargné par ces pressions, 91 % de ses rivières sont en bon état. Toutefois, un accroissement de la pression sur la ressource en eau est constaté.

## La qualité des rivières sur smartphone et tablette



Appli qualité rivière

Découvrez l'état de santé des rivières en France avec l'application mobile de l'agence de l'eau.

### Bassin Rhône-Méditerranée

- > 15,5 millions d'habitants
- > 20 % du territoire français
- > 20 % de l'activité agricole et industrielle
- > 50 % de l'activité touristique
- > 11 000 cours d'eau de plus de 2 km

### Bassin de Corse

- > 330 000 habitants permanents
- > 3,4 millions de touristes chaque année
- > 3 000 km de cours d'eau
- > 1 000 km de côtes